



CPIE PAYS DE BOURGOGNE

RAPPORT D'ACTIVITÉS

2023



# SOMMAIRE

## **03**      **RAPPORT MORAL**

## **05**      **L'ESSENTIEL DE 2023**

- *Chiffres clés et faits marquants*
- *Nos ressources humaines*

## **08**      **ACCÉLÉRER LA TRANSITION ÉCOLOGIQUE ET SOLIDAIRE**

- *Focus sur 3 thématiques en 2023*
- *Bilan du pôle accueil*
- *Toutes nos actions 2023*

## **28**      **RAPPORT FINANCIER**

## **31**      **NOS PARTENAIRES**

## **33**      **ANNEXES**

## **40**      **LE CPIE PAYS DE BOURGOGNE, QUI SOMMES NOUS ?**

- *Notre association*
  - *Nos missions*
  - *Le réseau*
-



# Rapport moral

Mesdames, Messieurs, Chers amis,

C'est avec grand plaisir que je vous présente le rapport moral de cette année, mettant en lumière les avancées significatives que nous avons accomplies dans divers domaines clés, à savoir : la poursuite de la consolidation de notre modèle socio-économique, l'amélioration de notre politique des ressources humaines, le renforcement de notre ancrage territorial et l'appropriation progressive de la nouvelle posture stratégique du réseau des CPIE de facilitation de l'action commune pour la transition écologique.

Tout d'abord, notre modèle socio-économique semble s'être stabilisé, grâce à des choix de gestion plus affirmés et des gains de gestion dans la conduite de nos programmes d'intervention, à la diversification de nos sources de financement et en nous appuyant sur des partenariats solides avec les acteurs locaux et les institutions du territoire. Cela nous a permis de consolider nos actions et de développer de nouveaux projets, en adéquation avec les besoins de notre territoire.

En ce qui concerne notre politique des ressources humaines, nous avons réalisé des progrès significatifs pour aligner les niveaux de rémunération et les fonctions aux exigences de notre convention collective. Nous avons ainsi pu consolider la grille de rémunération et les positionnements indiciaires, et cerise sur le gâteau de cet exercice, attribuer une prime de partage de la valeur à toute l'équipe du fait des résultats financiers de l'année. Cette attention particulière à la valorisation et à la reconnaissance du travail de nos collaborateurs se poursuivra en 2024 par la finalisation de la nomenclature des fonctions, reconnaissant notamment l'existence de postes polyvalents, associant fonction d'animation et fonction de chargé de mission.

Par ailleurs, notre ancrage territorial ne cesse de s'affirmer grâce à notre collaboration étroite avec les collectivités locales et les institutions du territoire. Nous avons ainsi poursuivi nos actions de sensibilisation et d'éducation environnementale, en travaillant main dans la main avec les écoles, les collectivités et les habitants de notre territoire. Cette approche collaborative renforce notre légitimité et notre impact sur le terrain, en créant des synergies positives et durables.

Enfin, nous avons entamé la mise en œuvre progressive de la nouvelle posture stratégique du réseau des CPIE, celle de facilitateur stratégique pour l'action commune en faveur de la transition écologique. Nous avons renforcé notre rôle de catalyseur et de coordinateur, en favorisant la coopération entre les différents acteurs de notre réseau et en encourageant la mutualisation des ressources et des bonnes pratiques. Cela nous permet progressivement de renforcer notre impact collectif et de contribuer de manière significative à répondre aux besoins sociaux et environnementaux de notre territoire.

En conclusion, nous pouvons être aujourd'hui particulièrement satisfaits de constater les avancées que le CPIE a réalisées au cours de cette année, tant sur le plan de son développement économique que de l'affirmation de sa responsabilité sociale et environnementale. Nous sommes sur la bonne voie pour atteindre nos objectifs stratégiques, reconstituer notre capacité d'investissement pour réaliser le projet de rénovation de nos locaux et continuer à jouer ainsi ce rôle essentiel de participer activement à la dynamique environnementale et sociale de nos territoires d'intervention.

Je tiens à remercier l'ensemble de l'équipe du CPIE, nos partenaires, collectivités locales et institutions, ainsi que les membres de l'assemblée générale pour leur soutien et leur engagement continu, déterminés à œuvrer ensemble en faveur d'un avenir résolument ancré dans les perspectives d'une transition écologique et solidaire.

Je vous remercie de votre attention.

Cordialement,

Dominique Larue  
Président du CPIE Pays de Bourgogne



# L'ESSENTIEL DE 2023

Chiffres clés et faits marquants  
Nos ressources humaines

---

## Chiffres clés et faits marquants

### Les faits marquants de l'année

- **Volonté de conforter des partenariats avec des acteurs et des territoires** pour initier, pérenniser, essayer des actions : de nombreux projets sont pluriannuels et démontrent la plus-value du CPIE de travailler durablement sur certaines thématiques (alimentation, eau, biodiversité ...) ou d'accompagner des territoires sur du long terme. Projet alimentaire territorial de la CCGAM, Polliniz'acteurs à l'échelle du Massif Central, Requalification du quartier de la Garenne à Epinac, Informer et outiller les collectivités sur la gestion intégrée des eaux pluviales ...
- **Inauguration de l'espace d'accueil de l'EVS** : après l'agrément intervenu en 2021, l'année 2023 a permis de finaliser la rénovation des locaux dédiés à l'Espace de Vie sociale grâce au soutien financier de la CAF de Saône et Loire. Une grande salle multifonction à côté de laquelle une cuisine pédagogique a été créée.
- **Une année riche en accueils** : 13 séjours de classes environnement, le 1er séjour famille en juillet, plus de 10 associations ou entreprises qui ont choisi le CPIE pour organiser leur évènement

### Projets et accueil

#### Nos projets



44 structures ou collectifs accompagnés

#### Nos animations "jeunesse"



691 animations jeunesse en classe ou au CPIE

7 090 enfants bénéficiaires

#### Nos animations "grand public"



87 animations grand public

2 430 habitants sensibilisés

#### Tourisme



2 440 visiteurs

11 926 repas préparés

### Communication externe

#### Notre newsletter

12 newsletters envoyées



54 000 envois  
(4 500 destinataires en moyenne chaque mois)

21 % de taux d'ouverture de lettre  
(soit 950 personnes en moyenne chaque mois)

#### Notre page Facebook



1417 abonnés

166 publications (soit plus de 3 par semaine)

#### Nouveau format : les podcasts



4 émissions en 2023

En 2023, le CPIE s'est essayé à la radio grâce à la proposition de RCF Bourgogne, une occasion de parler de ses projets concrets en région.

# Le CPIE Pays de Bourgogne en 2023

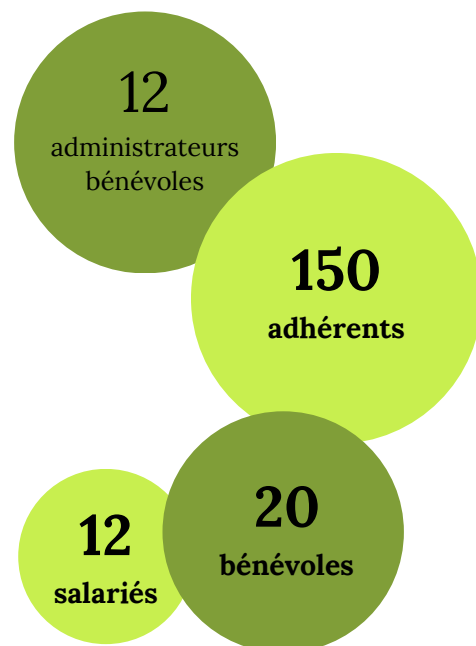
PAGE 07

## Nos ressources humaines

Toute l'année, les bénévoles et l'équipe professionnelle du CPIE sont au service du projet associatif.

Un grand merci à nos administrateurs : Catherine AMIOT (Epertully), Serge BERGER, Sylvie BOUDOT (Le Creusot), Bernard COGNAT, Gilbert DARROUX (Autun), Dominique LARUE, Jean-Louis LAURENT (CCGAM), René LOBET (Epinac), Benjamin MICHON, Nicolas MONGELLA, Jean-François NICOLAS (Epinac), Frédéric SOEURS.

Un grand merci également à nos bénévoles, notamment à Régine, Sophie, Bernard, Colette... qui nous ont accompagné en 2023.



## L'équipe salariée en 2023

10 salariés ont composé l'équipe permanente du CPIE : Isabelle Durand, secrétaire - Emma Michelet, animatrice - Laetitia Robin, animatrice - Josiane Nuguet, animatrice - Thérèse Nguyen, directrice - Alicia Wicht, chargée de mission - Delphine Putot, responsable pédagogique - Bérengère Vilcot, chargée de mission - Thierry Journet, Agent d'entretien - Claire Vacher, responsable tourisme.

Ils étaient également parmi nous en 2023 : Joanna, Coline DESPLANTES, Sandrine GIBOULOT, Antonin ECHALIER, Artadji MOHAMED, Nathalie SEIGNER, Jean-Philippe THEURET







# ACCELERER LA TRANSITION ECOLOGIQUE ET SOLIDAIRE

Focus sur 3 thématiques en 2023

Bilan du pôle accueil

Toutes nos actions 2023

---

## Préservation de la biodiversité et des milieux

**Natura 2000 : un patrimoine remarquable à valoriser.**

Natura 2000, c'est l'outil européen de protection de la biodiversité remarquable, mis en place pour limiter la dégradation des milieux naturels. Les sites Natura 2000 ont pour objectifs une meilleure prise en compte des enjeux de biodiversité dans les activités humaines, et de valoriser les territoires. Ces sites sont désignés pour protéger un certain nombre d'habitats et d'espèces représentatifs de la biodiversité européenne, listés dans les Directive Oiseaux et Directive Habitats-faune-flore.

« Natura 2000, c'est la préservation d'espèces et d'habitats remarquables, tout en valorisant les activités humaines qui ont façonné les milieux et contribué à la sauvegarde de ce patrimoine naturel. »

Le site Natura 2000 « **Forêt de ravin et landes du vallon du Canada, barrage du Pont du Roi** » est un petit site de 375ha situé dans l'Autunois, désigné en 2015 par Arrêté Préfectoral. Il englobe 6 communes du territoire : **Auxy, Tintry, Saint-Emiland, Sully, Morlet et Saint-Martin-de-Commune**. Il comporte 3 unités distinctes, englobant la **retenue du Pont du Roi** en lien avec un réseau hydrographique dense (enjeu eau important), plusieurs **massifs forestiers** (près de 80% de la surface du site), des **milieux humides patrimoniaux et prairies bocagères** en fond de vallon.

C'est la Communauté de communes du **Grand Autunois Morvan** (CCGAM) qui est la structure porteuse de ce site. Un Document d'Objectifs (DOCOB) d'orientation et de gestion a été rédigé et validé en 2022 par le Comité de Pilotage, présidé par Mme PROST, maire de Morlet (71360). Ce document a permis de réaliser un état des lieux des enjeux, usages et activités présentes sur le territoire, et d'établir des préconisations de gestion pour en préserver les milieux.

Une fois ce document réalisé, il s'agit de le faire vivre pour préserver ce site remarquable. Pour l'animation du site et la mise en œuvre des démarches de conservation des habitats et espèces, la CCGAM a fait appel à 2 structures partenaires : **le CPIE Pays de Bourgogne et le Conservatoire d'Espaces Naturels (CENB) de Bourgogne**.

Les objectifs principaux de la mission qui nous a été confiée : **préserver ce site naturel, mettre en place les préconisations de gestion et en valoriser ses richesses patrimoniales**. Le CPIE, acteur local pourra être en lien direct avec les acteurs du territoire. Une partie de ses missions sera dédiée à l'animation du site auprès du grand public et des scolaires des écoles présentes sur le site. L'animation du site a démarré en Juillet 2023, et se poursuit en 2024.



# C'est quoi Natura 2000 ?

C'est la politique européenne de protection d'habitats et d'espèces d'intérêt communautaire. Natura 2000 a permis la mise en place d'un réseau de sites naturels remarquables, résultant de deux directives européennes : la directive « Habitats, Faune, Flore » de 1992 et la directive « Oiseaux » de 2009.

Pour sa mise en œuvre, la France a fait le choix d'adopter une démarche en plusieurs étapes, basées sur la concertation avec les acteurs locaux.

Actuellement, il existe 118 sites Natura 2000 en région Bourgogne Franche-Comté.

Pour ce site, un document d'orientation et de gestion, le **DOCOB** a été validé en 2022.

Il s'agit à présent d'animer le site et de le préserver, en lien avec acteurs et usagers du site.

## Quelles actions possibles sur le site ?

- Porter à connaissance, sensibiliser par la mise en place d'animations tous publics, de réunions avec les acteurs locaux.
- Proposer des actions de restauration de milieux à enjeu pour favoriser l'accueil de la biodiversité remarquable.
- Généraliser les pratiques de gestion sylvicoles favorables et les valoriser.

## Les Contrats Natura 2000

Applicables en milieu forestier, c'est une démarche volontaire menée par le ou la propriétaire ou ayant droit de terrain inclus au sein du site. D'une durée de 5 ans, le Contrat définit les actions à mettre en œuvre conformément aux objectifs de gestion, ainsi que les modalités de versement de l'aide financière.



## Pour en savoir plus :

Maitre d'ouvrage de l'animation :

Communauté de communes du Grand Autunois Morvan (CCGAM)  
www.grandaunoismorvan.fr - 03.85.86.80.52

Les deux structures animatrices du site Natura 2000 :



CEN Bourgogne  
Bettina GUIOD

bettina.guiod@cen-bourgogne.fr  
03.85.51.35.79



PAYS DE BOURGOGNE

CPIE Pays de Bourgogne  
Béregère DURET

b.duret@cpie-pays-de-bourgogne.com  
03.85.82.42.64

Vallon granitique qui entaille le plateau d'Antully, ce site est composé de 3 unités distinctes. Elles englobent la retenue d'eau du Pont du Roi, un réseau hydrographique dense avec sources et ruisseaux, le vallon boisé du Canada, d'importants milieux forestiers et quelques prairies bocagères de fond de vallée. Entre milieux secs, forêts patrimoniales et zones humides, ce site se caractérise par la présence d'une importante mosaïque d'habitats naturels diversifiés, et d'espèces animales et végétales à fort intérêt. Un contexte géologique original contribue à la présence de certains milieux spécifiques tels que les marais tufeux.

Ce site a été désigné comme site Natura 2000 par arrêté du 10 avril 2015.

## Une mosaïque d'habitats variés

80% de la surface du site est occupée par des habitats forestiers, de boisements secs à très humides. Hêtraies, chênaies, boisements liés au cours d'eau et milieux humides avec le frêne, l'aulne et boisements marécageux avec l'aulne glutineux. Ces forêts sont globalement en bon état de conservation, du fait de pratiques de gestion extensives.

## Dicrane vert

Espèce végétale forestière (bryophyte) rare en Bourgogne. Elle se développe sur des troncs lisses âgés (Hêtre, charme) et sa présence est exceptionnelle !

## La retenue du Pont du Roi

Une réserve d'eau potable de 68 ha pour le territoire, propriété du Conseil Départemental de Saône-et-Loire, qui occupe 11% de la surface du site. Les berges exondées sablonneuses abritent des plantes protégées telles que la Littorelle à une fleur et la Limoselle aquatique.

## Écrevisse à pattes blanches

Espèce qui affectionne les cours d'eau de bonne qualité, et très frais. Fortement menacée, sa présence sur le site est à reconformer.

## Les marais tufeux

Habitats originaux qui résultent de zones de résurgence d'une eau à caractère basique dans un milieu acide. Quelques micro-stations présentes sur le site (Fontaine Beffort par exemple), menacées par les sécheresses récurrentes et le manque d'entretien des milieux.

## Carte d'identité du site

375 ha

répartis sur

6 communes de l'Autunois

Morlet, Auxy, Saint-Emiland, Tintry, Sully, Saint-Martin de Commune

15

habitats naturels d'intérêt communautaire

9

espèces animales d'intérêt communautaire

Agrion de Mercure  
Lucane Cerf Volant  
Cuivré des Marais  
Écrevisse à pattes blanches  
Loutre d'Europe  
Chabot  
Damier du frêne  
Petit rhinolophe  
Lamproie de Planer

1

espèce végétale forestière d'intérêt communautaire

Dicrane vert

## Les activités

Sylviculture  
Élevage  
Captage de l'eau  
Pêche, chasse, randonnée

## Une diversité d'interventions pour les citoyens de demain

**En partenariat avec les collectivités ou sur sollicitation directe des établissements scolaires, le CPIE accompagne tous types de projets qui puisse contribuer à accélérer la transition écologique. Et cela passe évidemment par des actions auprès des jeunes publics (des maternelles aux lycéens). Découvrir pour mieux préserver la nature de proximité, comprendre pour mieux réduire ses déchets, travailler sur les fournitures scolaires : autant de thématiques et d'animations qui ont été réalisées en classe ou sur le site du CPIE durant l'année 2023.**

### L'exemple d'une Aire Terrestre Educative à Autun

Les aires terrestres éducatives sont des espaces confiés à la gestion participative des élèves et leur enseignant. Cette démarche a pour but de sensibiliser le jeune public à la protection du territoire mais également de découvrir ses acteurs grâce à un projet pédagogique et éco citoyen. Le CPIE accompagne L'ATE des Bouteiller depuis déjà 2 ans.

#### Objectifs :

- Sensibiliser les enfants à l'environnement, à la nature et à la biodiversité.
- Offrir un espace d'apprentissage en plein air où les enfants peuvent explorer, apprendre et interagir avec la nature de manière éducative.
- Fournir une expérience d'apprentissage pratique et immersive en plein air pour renforcer les liens des enfants avec la nature.

**Public visé :** la classe de CM2 de l'école Bouteiller à Autun

**Partenaires mobilisés :** "Lulu du Morvan", équipe technique de France 2, la mairie d'Autun, l'OFB, Symétris.

Les 23 élèves de CM2 ont décidé de travailler sur 2 projets tout le long de l'année. Leur premier était de découvrir la biodiversité présente dans leur sentier botanique. Ils ont analysé les traces et indices laissés par la faune sauvage dans le sentier afin de déterminer l'endroit idéal pour poser un piège photo. A la suite de cette pose, ils ont pu en déduire qu'il y avait une biodiversité importante dans le sentier botanique Lucienne Haese dite Lulu du Morvan entre martre, chat sauvage et chevreuil, les élèves n'ont pas manqué d'observations. Plus tard dans l'année les élèves ont décidé de travailler sur les petites bêtes vivant dans la litière forestière.

Le deuxième projet consistait à mettre en culture le sentier. Pour cela les élèves de la classe de CM2 ont eu la chance de participer à un tournage sur France 2 pour présenter leur ATE. Le 11 Avril avait lieu leur concert dans le sentier botanique (dirigé par Christine Bouillot). Lors de ce concert, ils ont interprété un conte musical intitulé « Un pommier m'a dit » inspiré par « Un poirier m'a dit » qui a eu un grand succès. Cette année, les élèves ont également souhaité travailler avec le territoire et améliorer la connaissance du sentier par le grand public. Pour cela, ils ont créé une enquête d'opinion autour du sentier. Il ne leur reste plus qu'à mener cette enquête prochainement sur le marché d'Autun.



## Une diversité d'interventions pour les citoyens de demain

En partenariat avec les collectivités ou sur sollicitation directe des établissements scolaires, le CPIE accompagne tous types de projets qui puisse contribuer à accélérer la transition écologique. Et cela passe évidemment par des actions auprès des jeunes publics (des maternelles aux lycéens). Découvrir pour mieux préserver la nature de proximité, comprendre pour mieux réduire ses déchets, travailler sur les fournitures scolaires : autant de thématiques et d'animations qui ont été réalisées en classe ou sur le site du CPIE durant l'année 2023.

### L'exemple de l'accompagnement des collèges en 2023

Dans le cadre de la convention pluriannuelle conclue avec le conseil départemental de Saône et Loire, le CPIE a travaillé avec plusieurs collèges du secteur de l'Autunois-Morvan, de la CUCM et du Grand Chalon.

Les actions menées avaient pour objectifs de :

- accompagner les collèges souhaitant se lancer dans la labellisation ED3
- valoriser les établissements et les collégiens dans leur démarche en faveur du développement durable
- faire émerger des actions concrètes et créer une dynamique « développement durable » dans l'établissement

L'accompagnement du CPIE s'est adapté aux besoins des élèves tout en essayant de faire le lien avec d'autres acteurs de l'établissement ou du territoire. Ainsi le Collège Roger Vailland à Sanvignes les Mines a tenu un stand sur la thématique des énergies et des déchets durant la journée Climat organisée par le Rotary Club de Montceau les Mines.



Le collège Camille Chevalier à Chalon sur Saône a conçu une charte de fournitures scolaires éco-responsables qui a été transmise à l'ensemble des familles lors des commandes de fournitures pour la rentrée.



5 collèges accompagnés



2 journées de forum



145 collégiens sensibilisés



2 collèges en cours de labellisation E3D

**CHARTRE des écodélégués pour une liste de fournitures éco**

- Faire l'état des stocks : cartable, trousse, paquet de feuilles entamé, compas, règle, etc. Il est inutile de tout remplacer d'une année sur l'autre.
- Réutiliser les cahiers entamés ou non utilisés des années passées.
- Acheter du papier recyclé : feuilles simples, feuilles doubles, cahiers et cahiers de brouillon.
- Utiliser des intercalaires en carton en non en plastique.
- Afin d'éviter d'acheter des pochettes plastique, utiliser une perforuse qui pourra faire des trous aux fiches mises dans le classeur.
- Ne pas acheter des stylos individuels mais des lots, c'est plus rentable.
- Utiliser des stylos ou règle en plastique recyclé.
- Afin d'utiliser le moins de stylos possibles, préférer les stylos rechargeables avec cartouche.
- Fabriquer son propre cahier de brouillon avec des feuilles non utilisées (que vous agrafez).
- Eviter au maximum le plastique : règle en métal, pochettes cartonnées, gommés sans coque plastique.
- Prendre soin de ses affaires : refermer le bouchon des feutres, utiliser le verso d'une feuille...
- Attention aux produits chimiques dans votre matériel car certains composants sont nocifs pour la santé.

**LES PRODUITS À PRIVILEGIER**

-REPERER les logos environnementaux. Ils garantissent une utilisation limitée de produits chimiques et respectent l'environnement. D'autres logos comme PEFC et FSC indiquent que le papier ou les crayons viennent de forêts gérées durablement et donc respectées ! Le logo APUR nous donne clairement le taux de fibres recyclées.

L'eco-label international

L'eco-label européen

APUR

Ecolabel Européen

NF Environnement

Orange

Crayon

Cahier

Règle



## Accompagner les évolutions de pratiques pour préserver la ressource en eau

Nous sommes tous acteurs de l'eau : dans notre foyer, notre jardin, au sein de notre commune... Que l'on soit un habitant, un élu, un acteur socio-professionnel : chacun peut agir à son échelle pour préserver la ressource. Il est primordial d'impulser, d'inciter, de démultiplier, de valoriser les actions positives car leur somme compte dans l'adaptation au changement climatique.

### Action 1 : Eau & participation citoyenne à Tournus

#### Objectifs :

- Faire découvrir et débattre sur les enjeux de l'eau du territoire via des interventions pédagogiques variées
- Valoriser les initiatives existantes ;
- Promouvoir les économies d'eau à travers la récupération et l'usage de l'eau de pluie ;
- Expérimenter à travers des actions concrètes ;
- Promouvoir l'adoption de comportements écoresponsables, respectueux de l'environnement.

**Public cible** : habitants, usagers de l'eau, associations locales

**Territoire** : commune de Tournus (Bassin versant AERMC)

**Engager les citoyens dans une démarche d'économies d'eau via la récupération d'eau de pluie : les étapes du projet : recueillir les perceptions, sensibiliser et mobiliser, impliquer.**

- Partenariat multi-acteurs de suivi du projet :

La commune de Tournus a mobilisé les organismes locaux pour suivre et valider les étapes du projet. Experts de l'eau, associations d'habitants impliqués sur la commune, le Centre social... Une diversité de représentants pour ancrer le projet dans la vie locale, assurer une meilleure légitimité des actions menées, arbitrées collectivement.

- Phase 1 : **Une enquête publique** pour recueillir les perceptions et avis des habitants vis-à-vis de l'eau sur leur commune.

Cette enquête diffusée à l'automne 2022 a permis à la fois de dresser un état des lieux des perceptions individuelles, de la façon dont chacun agit sur la ressource et d'obtenir des premiers contacts de personnes intéressées pour la phase expérimentale.

- Phase 2 : **Porter à connaissance, sensibiliser**

Une cycle d'intervention pédagogique a été proposé durant l'hiver/printemps 2023 :

- Conférence sur le cycle de l'eau domestique de Tournus, auprès d'une quarantaine de personnes.
- Atelier « Faire soi-même », de création de produits naturels pour lutter contre les polluants domestiques de l'eau.
- Atelier découverte et échanges techniques sur les toilettes sèches, avec témoignage et présentation.
- Les RDV au jardin, en juin 2023, pour partager les pratiques d'économies d'eau au jardin et valoriser les jardins collectifs et partagés sur la commune.
- Interventions auprès des éco-délégués du collège En Bagatelle, au printemps 2023, sur l'eau et le changement climatique.

- Phase 3 : **Lancement d'une expérimentation** en lien avec la récupération de l'eau de pluie.

15 foyers ont reçu des récupérateurs d'eau installés dans leur jardin, pour mesurer, pendant la saison printemps/été 2023, la quantité d'eau de pluie utilisée pour leurs usages (extérieurs principalement), versus quantité d'eau potable économisée.

- Septembre 2023 : **Bilan** – Evènement de clôture du projet pour valoriser la démarche, lors d'un temps convivial.



## Accompagner les évolutions de pratiques pour préserver la ressource en eau

**Nous sommes tous acteurs de l'eau : dans notre foyer, notre jardin, au sein de notre commune... Que l'on soit un habitant, un élu, un acteur socio-professionnel : chacun peut agir à son échelle pour préserver la ressource. Il est primordial d'impulser, d'inciter, de démultiplier, de valoriser les actions positives car leur somme compte dans l'adaptation au changement climatique.**



### Action 2 : Bienvenue dans mon jardin au naturel, pour l'eau et la santé !

#### Objectifs :

- Promouvoir un jardinage sans produits chimiques, économe en eau, favorable à la biodiversité ordinaire, un jardinage sain pour une alimentation saine : un événement multi-thématique autour du jardin !
- Sensibiliser sur les gestes et pratiques adaptées face aux contraintes climatiques : le jardin peut être un espace de résilience, tous les gestes comptent, et c'est important de les valoriser.
- Transmettre et partager : Nous avons tous nos façons de faire, nos astuces, nos idées, alors partageons les !

**Public cible :** habitants, jardiniers amateurs

**Territoire :** bassin versant Loire Bretagne

En 2023, le CPIE a organisé la 10ème édition pour cet événement bien identifié par le grand public, sur l'Autunois et le territoire du Creusot-Montceau. Cette année, beaucoup de nouveaux jardins ont rejoint cette communauté d'ambassadeurs du jardinage au naturel.

Un nouveau format a été testé, avec 2 sessions de portes ouvertes : 16 jardins (dont 1 dans l'Ain) ont ouvert leurs portes le WE du 01 et 02 juillet 2023, et 5 jardins le samedi 23 septembre.

Au total, ce sont environ 500 personnes qui ont été touchées et sensibilisées au jardinage au naturel, à la santé et à l'environnement sur les 3 jours de la manifestation.

Un atout était d'avoir des jardins assez proches les uns des autres, et une cohérence géographique. Pendant ces 2 jours, les visiteurs qui le souhaitent ont pu visiter les jardins ouverts sur le territoire et découvrir différentes façons de pratiquer, d'entretenir, de cultiver, sans produits chimiques, en adaptant la gestion de l'eau au jardin, un sujet de plus en plus sensible vis-à-vis de la réalité du changement climatique. De la diversité, de la convivialité, des couleurs et des saveurs, il y en a eu pour tous les goûts !

Les visiteurs ont apprécié de se déplacer sur plusieurs jardins, tous variés et authentiques, apportant chacun des discours différents mais complémentaires. On observe la présence de personnes habituées à l'évènement lors des visites, comme des personnes nouvelles qui découvrent l'opération et en saluent le principe. Techniques de paillage, gestion de l'eau, techniques de plantations, récolte, transformations/recettes, autant de sujets favorisés qui ont alimenté les échanges. La journée en septembre a été moins suivie, 5 jardins étaient ouverts, et ont pu faire, avec les visiteurs, le bilan de la saison estivale, et d'aborder la préparation de l'hiver. L'évènement a également permis aux jardiniers hôtes de nouer des relations avec d'autres jardiniers, et au CPIE d'étendre son réseau d'ambassadeurs du jardinage au naturel sur le territoire 71.



## Les séjours 2023

Le CPIE Pays de Bourgogne attire un large éventail de visiteurs, séjours classes environnement ou entreprises, des jeunes lycéens amateurs d'histoire et de culture venus visiter la région, des sportifs souhaitant profiter des chemins de randonnées pédestres et cyclo ou des groupes en quête de divertissement et regroupement familiaux.

En 2023 nous avons accueillis 70 séjours ce qui représente 2440 personnes présentes sur le site entre 1 et 25 nuitées.

- Des associations : de formation (les Francas), sportives (marcheurs, motards, rugbyman...), naturalistes (Arachnologie), les scouts du Creusot, la maison phare de Dijon avec 3 séjours, l'AFEH pour la 5ème année présente pendant 3 semaines avec 43 personnes.
- Des entreprises : Le CEN Bourgogne, Agence digitale Adeliom de Strasbourg, la Fédération Régionale des MJC de Dijon
- 25 week-ends ont été réservés uniquement pour des réunions familiales et amicales, mariages, cousinades, anniversaires...diverses occasions pour réunir ces proches et s'amuser
- 17 séjours scolaires (maternelle, primaire, collège, lycée, polytechnique) de la région Bourgogne mais aussi de Clamart, Paris, Lille et de Belgique
- Des accueils de Loisirs : Champforgeuil, l'IFA de Chalon, La CCGAM avec 2 mini-camps. Un absent, le centre de loisirs du Creusot présent depuis une vingtaine d'années chaque été n'est pas venu cette année.

## Nouveautés en 2023

- Une journée de séminaire pour 65 salariés de l'entreprise St Gobain – salles de réunion, restauration, animation CPIE
- Un séjour famille - Une maman avec ses 3 enfants ont passé une semaine au CPIE en demi-pension. Ils ont profité de la piscine, participé à plusieurs animations avec d'autres groupes présents cette semaine là, balades à pied, visites... Une semaine bien remplie !
- Une colo apprenante de 5 jours fin août avec 10 enfants d'Épinac. Les enfants ont profité de la piscine et d'un programme d'animations nature avec les animatrices du CPIE.





## Achats et travaux

Les achats :

L'entretien du parc, de la piscine et des locaux est assuré par Thierry, cette année un investissement important a été fait avec l'achat d'un tracteur autoporté débroussailleur. Du matériel adapté au pré (trous, bosses, herbes hautes...) qui permet un entretien rapide et efficace des espaces verts.

Les travaux :

- Peinture dans les douches du 2ème étage du bâtiment d'hébergement afin qu'elles soient plus accueillantes.
- Les travaux de la salle EVS, de la petite cuisine et de la salle du pré se sont poursuivis
- Changement de la porte d'entrée de la salle EVS pour un meilleur confort thermique.
- Travaux de peinture sur l'ensemble des murs et du meuble, des aménagements et de la décoration et pose du lino sur le sol de la salle.
- Une petite cuisine fonctionnelle et bien équipée avec tout le matériel nécessaire (petit électroménager, casseroles, vaisselle...) ainsi que du mobilier de rangement ont été commandés et installés pour les animations.
- Des luminaires à led ont remplacé les anciens lustres à ampoule dans l'ensemble des locaux.
- Du mobilier agréable et pratique a été installé dans la salle EVS, des tables pliantes, roulantes et des chaises confortables.

## Bilan général

Quelques chiffres :

Nous avons constaté une hausse du nombre de repas de 25.7 % et du nombre de nuitées de 8.6 % par rapport à 2022 notamment pour les séjours vacances et les accueils de groupes divers.

	Repas	Nuitées
Vacances d'été	4975	1460
Classes	4330	1649
Repas WE groupes	2621	2619
Totaux	11926	5728





# **TOUTES NOS ACTIONS 2023**

---

# Toutes nos actions 2023

## Accompagnement des projets scolaires Communauté Urbaine Creusot Montceau

Dans le cadre de son Programme Local de Prévention des Déchets Ménagers et Assimilés, établi en 2022, la Communauté Urbaine Creusot Montceau en partenariat avec le CPIE, développe depuis 2017, des actions à destination des élèves, de la maternelle au collège. Les sensibiliser dans le cadre de leur scolarité leur permet de comprendre et d'intégrer les enjeux environnementaux actuels et d'acquérir des réflexes, en lien avec les réalités de leur territoire. Plus de 100 interventions ont été réalisées en 2023 sur les thématiques compostage, tri et recyclage, gaspillage alimentaire et consommation responsable.



## Sensibiliser le jeune public à la transition écologique / Communauté de Communes du Grand Autunois Morvan

Voir bilan de la convention pluriannuelle d'objectifs en annexe.



## Sensibilisation durant les classes et journées nature au CPIE

500 enfants ont profité du site du CPIE pour réaliser un séjour classe environnement de mars à juin 2023. Objectifs de ces séjours : apprendre dans la nature, dans un contexte hors classe, favoriser la découverte du milieu forestier ou aquatique, responsabiliser et socialiser les élèves. Les veillées à la tombée de la nuit ou les activités "cabane" et "petites bêtes de l'eau" sont toujours plébiscitées par les petits et les grands.



## Collège 71, accompagnement à labellisation E3D

Dans le cadre du plan environnement du Conseil Départemental 71, et dans la continuité des accompagnements réalisés en 2022 par le CPIE, plusieurs collèges se sont labellisés ou vont le faire en 2024 : collège Pasteur (Saint Rémy), collège Roger Vaillant (Sanvignes les Mines), collège Jacques Prévert (Chalon S/S). La labellisation E3D (établissement en démarche globale de développement durable) reconnaît l'engagement et valorise les établissements menant des actions pédagogiques, éducatives et formations dans tous les aspects du développement durable.

# Toutes nos actions 2023

## Fournitures scolaires éco-responsables dans mon collège à Chalon sur Saône

Le CPIE est intervenu auprès des éco-délégués des collèges Camille Chevalier et Jacques Prévert pour les sensibiliser aux enjeux santé-environnement des fournitures scolaires. Au-delà de la sensibilisation, les ateliers ont permis de recenser les actions déjà réalisées au sein des établissements et de mettre en place de nouvelles actions concrètes dont notamment : stand de sensibilisation durant les portes ouvertes, charte de bonne pratique proposée aux parents, mise en place de bacs de tri et de recyclage.

## Emergence d'un club sport nature à Autun

Le CPIE a accompagné l'Espace Jeunes du centre social du prieuré Saint Martin dans leur projet de concilier le sport en nature avec l'éducation à l'environnement. A travers des sorties sportives en plein air, il s'agissait d'informer les jeunes sur les enjeux relatifs aux espaces naturels traversés et à l'intérêt de leur préservation.



## Biodiversité au delà du jeu, Saint Pantaléon à Autun

En partenariat avec l'association Odyssée Loisirs et le club photo d'Autun, le CPIE Pays de Bourgogne a accompagné 9 jeunes dans la conception d'un rallye nature. Le CPIE a proposé 6 ateliers de travail dans les locaux du centre de loisirs au cours desquels les jeunes ont identifié leurs points d'intérêts «biodiversité», réalisé leurs prises photographiques et conçu le jeu (choix des photos, choix des questions et des indices). Plusieurs temps forts ont permis d'expérimenter le rallye photo dans et en dehors du centre de loisirs.



## Journée d'échanges de pratiques "Pédagogie de l'environnement, un acte éducatif accessible à tous, par et avec la nature" / Autun

Le CPIE Pays de Bourgogne a proposé une journée de sensibilisation et d'échanges de pratiques à destination de 15 professionnels du territoire. Au programme : s'interroger sur les qualités du milieu environnement de l'espace d'accueil, vivre, puis imaginer des activités simples, reproductibles par l'animateur / éducateur, sans nécessité de compétences naturalistes et inspirées de la nature proche (environnement de proximité)

# Toutes nos actions 2023

## Ateliers de sensibilisation du personnel de restauration collective / Communauté de Communes du Grand Autunois Morvan

Dans le cadre de l'éducation des jeunes publics à la santé environnement à travers l'alimentation, la Communauté de Communes du Grand Autunois Morvan a souhaité sensibiliser le personnel en lien avec les enfants, afin qu'ils soient les relais des bonnes pratiques et favorisent les changements de comportements tout au long de l'année scolaire. Le CPIE a animé 11 ateliers et sensibilisé 150 professionnels (ATSEM, animateurs, cuisiniers ...) de la restauration scolaire. Suite à ces ateliers, un memento « Bien manger, ça s'apprend aussi à la cantine » a été distribué aux équipes début 2024. Le CPIE a également créé une affiche « Les supers pouvoirs de l'équipe de cantine » pour chaque restaurant scolaire de la collectivité.



## Ingénierie d'outils pédagogiques en collaboration avec le GIEE de l'Autunois-Morvan

Les agriculteurs membres du Groupement d'intérêt Economique et Environnemental ont sollicité l'accompagnement du CPIE dans la création d'outils de sensibilisation pour le grand public et le scolaire. Ce travail a été initié en 2023 avec la conception d'un parcours sensoriel et de jeux faisant le lien entre agriculture et alimentation. Le partenariat se poursuit en 2024 pour finaliser les outils et travailler sur des modules d'animations scolaires.



## Moby, l'éco-mobilité scolaire à Charnay-lès-Mâcon

Dans la continuité du lancement du programme en 2022, l'année 2023 a permis la réalisation du diagnostic accessibilité et mobilité : pratiques dans les déplacements, représentations des parents et des professionnels, besoins, envies et attentes en matière de mobilité. L'ensemble des élèves des 2 écoles primaires ont été sensibilisés aux enjeux de sécurité routière et d'éco-mobilité. Certaines actions se sont également lancées : partage de trajet en bus urbain porté par des parents, animation d'une rue aux enfants aux abords de l'école Simone VEIL.



# Toutes nos actions 2023

## La toile des mots intergénérationnelle

La deuxième édition du projet de correspondance entre élèves et personnes retraitées. Cette année, se sont deux classes de l'école d'Épinac qui ont correspondu avec 25 volontaires pendant 6 mois sur des thèmes variés (bêtise d'enfance, plat préféré etc.). Le projet a permis de créer des relations fortes entre les correspondants qui sont nombreux à poursuivre les échanges en dehors du cadre du projet. Le cycle de correspondance se clôturera en 2024 par une rencontre à l'école et la création d'un petit film souvenir. Le projet est financé par le GIE IMPA et la CAF de Saône et Loire.



## Le P'tit Café de la Toile des mots

Nouveau concept cette année, les participants du projet de la Toile des mots sont invités à se rencontrer, à faire connaissance et à échanger autour sur des sujets variés qui les préoccupent au quotidien. Animés par notre partenaire Caroline Camiolo, ces temps permettent l'expression de la parole libre en toute convivialité. Le thème du premier P'tit Café était "Le bien-être et la santé à l'heure de la retraite".



## Mon village d'hier à aujourd'hui

Cette année, le CPIE accompagne la création d'une exposition. Un projet intergénérationnel qui réunit personnes retraitées et élèves de l'école du village. Recherche d'objets anciens, photographies, récits de vie, partage, échanges, complicité jusqu'à l'inauguration officielle. L'objectif du projet est de participer à maintenir le lien social et lutter contre le risque d'isolement lié notamment à la problématique de mobilité en milieu rural. Une dizaine d'habitants volontaires ont participé en 2023 à ce projet. 8 séances se sont succédées pour apprendre à se connaître et partager dans la bonne humeur et la convivialité. Près de 150 personnes étaient présentes à l'inauguration de l'exposition qui a clôturé le projet "Saint Léger du Bois d'hier à aujourd'hui". Voir bilan du projet en annexe.



## Les Papotages Épinacois

Dans le cadre du dispositif Petites Villes de Demain, le CPIE collabore avec la commune d'Épinac sur son projet de requalification du quartier de la Garenne. La mobilisation des habitants dans le cadre du projet est un enjeu fort pour la commune. En 2023 a été programmé environ un "papotages épinacois" par mois réunissant une dizaine de personnes à chaque fois. Une boîte à idées a été proposée et des temps informels d'échanges avec les habitants ont été réalisés depuis juillet 2023. Convivialité et mémoire du passé sont des enjeux chers aux habitants du quartier. En 2024, l'objectif est de proposer un temps de rencontre par semaine avec notamment la création d'une exposition sur l'histoire du quartier.

# Toutes nos actions 2023

## Les rendez vous famille

Le projet expérimental « Les Rendez-vous Famille » entend répondre aux problématiques et enjeux locaux en offrant, aux parents et aux familles, une offre de services inexistante à ce jour sur l'Epinacoïsis

- En offrant un lieu de vie pour ceux qui souhaitent (re)créer du lien avec l'environnement et en famille
- En proposant des temps parents/enfants de manière hebdomadaire
- En mettant à disposition nos espaces et nos outils pour les parents souhaitant accompagner leurs enfants dans la découverte de la nature.

Le CPIE a souhaité mener une expérimentation sur le temps du mercredi après-midi, pendant et hors vacances scolaires, et ce depuis le mois d'avril 2023. Il s'agissait d'offrir des temps d'animation gratuits aux familles de l'Epinacoïsis, sur le site du CPIE mais également quelques temps à Epinac, pour venir à la rencontre des familles. Ainsi, 21 ateliers sur les 26 proposés en 2023 ont été fréquentés par les parents d'avril à décembre. Au total, 166 participants ont répondu présents, avec plusieurs familles "habituées". L'objectif de 2024 est de poursuivre ce projet et de laisser "la main" aux parents afin qu'ils prennent part à l'animation et qu'ils s'approprient les lieux et les espaces du CPIE. Parmi les activités proposées : des animations nature, la découverte des milieux naturels et des espèces, des jeux, des ateliers cuisine de saison.



## Alimentation et petite enfance

Le CPIE a travaillé avec la Communauté de communes Saint Cyr Mère Boitier dans le cadre de leur Projet Alimentaire Territorial en proposant des ateliers de découverte de l'alimentation en établissement d'accueil du jeune enfant. Différentes thématiques, comme le sucre, la saisonnalité, les produits locaux... ont ainsi pu être abordées avec les enfants, les personnels des établissements et les parents. Le partenariat se poursuivra en 2024 avec les écoles du territoire.



## Les ateliers de Noël

Le CPIE a tenu un stand sur le marché de Noël de Chalon sur Saône en proposant différentes activités : création de mangeoires à oiseaux et découverte des astuces pour des fêtes générant moins de déchets notamment par l'initiation au furoshiki.



# Toutes nos actions 2023

## 1ère édition de la Fête Alim' En Terre

Cette année, le CPIE s'est associé à la CCGAM et à l'association des Ateliers Nomades pour cocréer l'événement "Fête Alim'en Terre" organisé à Etang sur Arroux au mois de septembre. Une journée pour célébrer l'alimentation saine et locale et faire découvrir aux visiteurs la richesse de ce thème grâce à de nombreux partenaires : Bibracte, le GIEE de l'Autunois, une diététicienne, Miss Tartine...

**FÊTE**  
**Alim' En Terre**

**24 SEPTEMBRE**  
**ETANG SUR ARROUX**

10h - 17h  
Champ de Foire

Entrée gratuite

Apportez votre pique-nique!

**ANIMATIONS**  
**SOUPE GAULOISE**  
**CONCOURS DE CUISINE**  
**ATELIER PAIN**  
**CONTE**

Spectacle "Paysan hors contrôle"  
Théâtre de l'Accalmie

Avec la présence de Bibracte, Miss Tartine, la bibliothèque d'Étang/Arroux, la conteuse Martine Forrer, le GIEE de l'Autunois, la diététicienne Céline Lequin

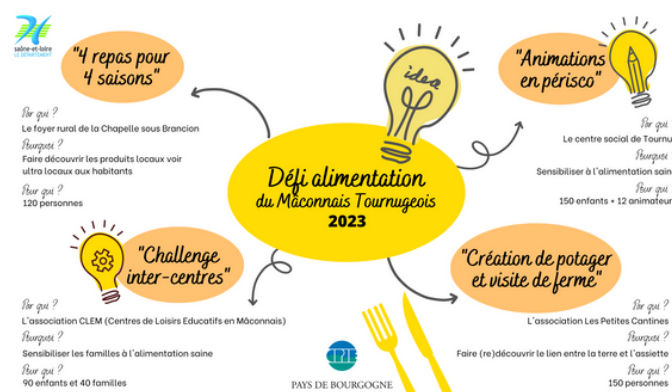
Programme complet : [www.cpie-pays-de-bourgogne.com](http://www.cpie-pays-de-bourgogne.com)

Un événement co-organisé par la CCGAM, Les Ateliers Nomades et le CPIE Pays de Bourgogne



## Défi alimentation pour les structures du Maconnais-Tournugeois

Le CPIE a accompagné 4 structures durant toute une année à travers l'alternance de temps collectifs et individuels permettant la mise en place des actions imaginées par chacune des structures. Ateliers pratiques, formation-action, transmission d'outils, animation de temps participatifs... ont été proposés tout au long du défi.



## La mallette cuisine

En lien avec le Projet Alimentaire Territorial de la CCGAM, le CPIE a travaillé en 2023 à l'élaboration d'une mallette pédagogique. Suite à une première phase d'expérimentation, la CCGAM et le CPIE ont souhaité capitaliser l'expérience accumulée pour créer un outil qui répondrait aux besoins constatés dans les centres de loisirs : disposer d'outils "clés en main" pour proposer des ateliers thématiques sur l'alimentation. L'année 2024 sera celle de la conception de la mallette.



# Toutes nos actions 2023

## Ramène ta pomme

Nouvelle édition de notre temps fort annuel qui réunit toujours de nombreux visiteurs venus presser leurs pommes ou tout simplement profiter du site et des activités proposées. Cette année, grimpe dans les arbres, soupe gauloise avec Bibracte, ateliers cuisine, théâtre d'impro... étaient au programme.



## Eau et participation citoyenne à Tournus

En réponse à l'appel à projet de l'Agence de l'Eau Rhône Méditerranée Corse « Eau et participation Citoyenne », la commune de Tournus, accompagnée par le CPIE Pays de Bourgogne, s'est engagée pour mobiliser ses habitants dans les économies d'eau. Un programme 2022-2023 sur plusieurs étapes : recueil des perceptions, connaissances, état des pratiques et des besoins auprès des habitants et usagers, organisation d'ateliers d'informations, de sensibilisation sur la ressource en eau, expérimentation autour de récupérateurs d'eau de pluie auprès de quelques foyers volontaires. 1 journée bilan a été organisée le 30 septembre 2023 pour clôturer le projet.

## Programme Tous Acteurs de l'Eau (TAE)

### • Action 1 : Bienvenue dans mon jardin, pour l'eau et la santé

Une opération renouvelée chaque année, favorisant le partage de pratiques de jardinage au naturel entre pairs. En 2023, 16 jardins ont ouvert leurs portes durant le WE du 01 et 02 juillet, et 5 jardins durant la journée du 23/09. Au total, près de 500 personnes ont pu visiter et découvrir une belle diversité de jardins, de techniques, d'ambiances.

### • Action 2 : Gestion intégrée des eaux pluviales en milieu urbain

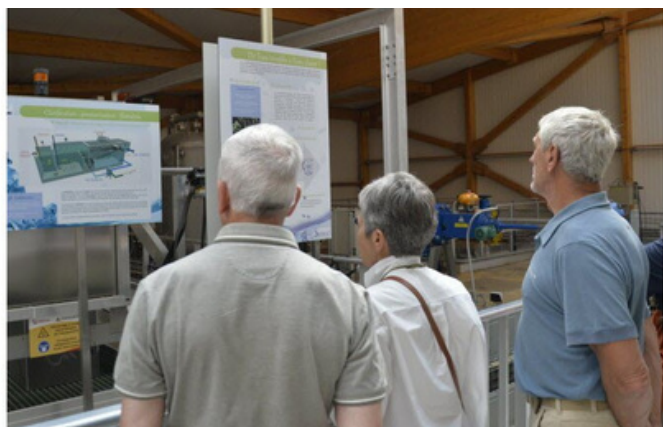
Dans la continuité du cycle de 3 ateliers proposés fin 2022-début 2023, le CPIE, en partenariat avec le CAUE 71 et le Bureau d'Etude PhtytOris, ont proposé une journée d'échanges techniques pour les élus et agents communaux sur la gestion intégrée des eaux pluviales, un enjeu fort d'aménagement des espaces urbains. Organisée le 26/01/2024, cette journée avait 2 objectifs principaux : approfondir, durant la matinée, les solutions techniques permettant d'infiltrer les eaux pluviales (noues, fossés de plantation, jardins de pluie, arbres de pluie...), en se basant sur des présentations concrètes, et un retour d'expérience des actions menées sur le territoire du Grand Chalon. Mettre en situation les participants autour de cas concrets et réfléchir sur des projets intégrant la gestion des eaux urbaines. Un bilan très positif pour une journée riche en échanges, partage, inter-connaissance.



# Toutes nos actions 2023

## Partenariat dans le cadre de la mise en œuvre des Contrats Territoriaux :

- Organisation d'animations sur le thème des zones humides les 17/03/2023 et le 13/07/2023 sur le marais du Pont des Morands, dans le cadre du partenariat avec le Syndicat du Bassin Versant de la Bourbince. Balade commentée, rallye zones humides, différents formats à explorer pour faire découvrir ce site atypique, un écrin de nature en pleine zone péri-urbaine. En parallèle, 10 interventions ont été réalisées auprès des scolaires sur ce territoire.
- Organisation de 3 animations sur le territoire de l'Arroux, en partenariat avec le Syndicat Mixte du Bassin Versant de l'Arroux Somme, pour sensibiliser le grand public aux enjeux de l'eau : rallye au bord de la Drée à Epinac, atelier sur les polluants de l'eau à Roussillon-en-Morvan, visite de la station de traitement de l'eau potable du SMEMAC. En parallèle, 10 interventions ont été réalisées auprès des scolaires sur ce territoire.



## Eau et changement climatique

Durant l'année 2023, le CPIE a sensibilisé, à l'occasion d'évènements tout public organisés sur le territoire, aux enjeux du changement climatique, via des stands pédagogiques sur l'eau, des ateliers pratiques, des interventions sur les pratiques d'aménagement des jardins et espaces verts permettant de mieux atténuer et s'adapter aux contraintes, via l'outil CLIMATO et les fiches techniques conseil.

- Le CPIE a en particulier participé à la journée sur le CLIMAT organisée par le Rotary Club de Montceau-les-Mines, en avril 2023.

Une diversité d'acteurs et de structures étaient présentes pour proposer des stands pédagogiques, des interventions visant à sensibiliser aux enjeux du changement climatique, favoriser le partage et l'échange autour de ces questions, mettre en valeur les actions menées sur le territoire pour atténuer les effets et/ou s'adapter, auprès du public scolaire et adulte venu découvrir et échanger.

- En partenariat avec le Pôle Développement Durable de la CCGAM, le CPIE a animé des Fresques du Climat en septembre auprès des élus, agents de la collectivité, et grand public. Un atelier participatif et ludique en petits groupes pour comprendre le processus du changement climatique de manière globale et échanger sur les impacts et les actions pour s'y adapter sur le territoire.



## Biodiversité en entreprise : animation auprès des salariés de l'entreprise Sherwin Williams, à Tournus

Une journée dédiée à la transition écologique via des animations auprès des 150 salariés de l'entreprise, un beau défi relevé par le CPIE. 2 thématiques ont été mises à l'honneur, après concertation : la gestion des déchets domestiques, via un atelier d'information et d'échanges de pratiques, et la découverte de la biodiversité de proximité, via l'organisation d'un rallye permettant de découvrir différentes facettes de cette thématique. 1 réussite, des salariés ravis par le format convivial de cette journée : Merci à l'entreprise de nous avoir fait confiance pour ces interventions.

# Toutes nos actions 2023

**CLIMI : mon territoire en transition**  
**Un projet de l'Union**  
**régionale des CPIE BFC**



En partenariat avec les intercommunalités (Communauté de communes, Pays, PNR), l'URCPIE BFC a développé un projet d'accompagnement expérimental sur le changement climatique des territoires en 2023-2024 auprès de 6 communes rurales des territoires respectifs des 6 CPIE.

Objectif général : Favoriser l'émergence d'initiatives d'atténuation ou d'adaptation face au changement climatique dans des communes rurales de Bourgogne Franche-Comté.

Pour atteindre l'objectif, chaque CPIE a impliqué l'équipe municipale, l'établissement scolaire et les habitants. Le CPIE Pays de Bourgogne, partenaire de la commune d'Épinac (Petite Ville de Demain) et en lien avec la CCGAM, a souhaité articuler cette démarche avec le projet de réhabilitation du quartier de la Garenne, porté par l'équipe municipale.

L'année 2023 a donc permis d'organiser des ateliers avec les élus autour de leur vision du quartier, la sensibilisation sur le changement climatique (Fresque du climat). Des animations grand public ont été proposées dans le cadre des Papotages Épinacois, et le CPIE a profité de la rénovation de l'Économiste, un lieu pour les habitants, pour proposer tous les mercredi après-midi un temps d'échange et de partage, ouvert à tous ceux qui le souhaitent.

Pari réussi : un noyau d'une dizaine d'habitants s'est constitué et engage diverses actions telles que des plantations sur le jardin de la Soeurotte.

2024 s'inscrit dans la continuité, avec l'accent porté sur l'animation du lien élus-habitants, le recueil de l'ensemble des visions et idées pour le quartier, l'animation du cycle d'interventions pédagogiques sur le changement climatique auprès de l'école primaire, la poursuite des papotages épinacois et des actions portées par les habitants pour faire vivre collectivement les espaces communs.



## Le cycle d'animations au FAB LAB à Autun

De nouvelles thématiques ont été abordées cette année au FAB LAB avec par exemple la création d'un jardin vertical en palette, la qualité de l'air intérieur ou encore la cuisine 0 gaspi.

## Des dizaines d'autres animations grand public

Dans le cadre de la convention avec la Région, le CPIE a proposé une vingtaine d'animations diverses auprès du grand public : alimentation saine, polluants de l'eau, biodiversité de proximité, réduction des déchets, compost et jardinage au naturel... Autant de thématiques et de formats d'interventions divers pour toucher et interpeller les citoyens dans leurs pratiques quotidiennes, en favorisant l'inter-connaissance et le partage de savoir-faire.



# Toutes nos actions 2023

## Projet maillage vert

La commune de Couches a souhaité poursuivre et structurer une réflexion entamée en 2021 avec le CPIE sur la résilience climatique des espaces communaux. Pour cela, elle a interpellé le CPIE et le CAUE 71 pour un accompagnement autour de la thématique du maillage vert.

L'objectif global est d'améliorer le cadre de vie des habitants et touristes sur la commune, en s'appuyant sur le vivant, c'est-à-dire en redonnant toute sa place à la biodiversité, au végétal (Services Fondés sur la Nature). Le principe étant de travailler sur les pistes de renaturation des espaces publics mais également sur le lien entre ces espaces. Une stratégie d'interventions pour la renaturation des espaces urbains doit être co-construite à l'échelle de la commune, avec les élus et partenaires du projet, et menée par le CPIE-CAUE. L'étude a démarré à l'été 2023 et se déroule en plusieurs étapes : animation de la concertation autour de l'étang des Bertrands dont les élus souhaitent un aménagement rapide et rédaction d'une note d'intention, réalisation d'un diagnostic global de l'ensemble des sites communaux, via des visites de terrain avec les élus pour identifier les points forts et les pistes d'amélioration pour viser les objectifs « maillage vert ».

L'étude se poursuit en 2024 en ciblant des sites prioritaires sur lesquels intervenir, en lien avec les projets communaux.

## Création d'une haie sèche, sur le site de la sous-préfecture Autun

La sous-préfecture d'Autun, engagée dans une démarche de valorisation de la biodiversité au sein de son parc (réalisation d'une étude par la LPO) a sollicité le CPIE pour la création d'une haie sèche. Cet aménagement faisait partie des préconisations proposées par la LPO pour favoriser l'installation de la faune sauvage tels que les oiseaux, insectes, petits mammifères...en leur servant d'abri, de gîte, de lieu de nidification... L'avantage de ce type de haie est sa rapidité et facilité d'installation, l'absence d'entretien les 1ères années, le faible cout global. Le CPIE a impliqué l'Espace Jeunes du Centre Social du Prieuré Saint-Martin pour l'atelier de création de la haie, ainsi que les salariés de la sous-préfecture, permettant ainsi l'animation d'un temps convivial et participatif, avec valorisation auprès du grand public, le 06/12/2023.



## Les rendez vous bénévoles

Dans le cadre de l'Espace de vie sociale, le CPIE a souhaité initié un nouveau format d'animation dont la particularité est de mettre en avant les idées et les connaissances des habitants. Ainsi, cette année une balade guidée sur le thème du sol et des schistes a été menée par un habitant du territoire.



  
PAYS DE BOURGOGNE

  
**BALADE GUIDÉE A ST LÉGER**

*Suivez Martial, passionné de géologie, des schistes et de St Léger au temps de la mine !*

**Mercredi 16 août**  
à 14h00  
devant la Mairie de St Léger du Bois

**Gratuit**  
Ouvert  
à tous

Réservation en ligne [www.cpie-pays-de-bourgogne.com](http://www.cpie-pays-de-bourgogne.com)  
ou 03.85.82.12.17 / 06.09.98.31.18  
Balade animée par Martial, bénévole de l'association

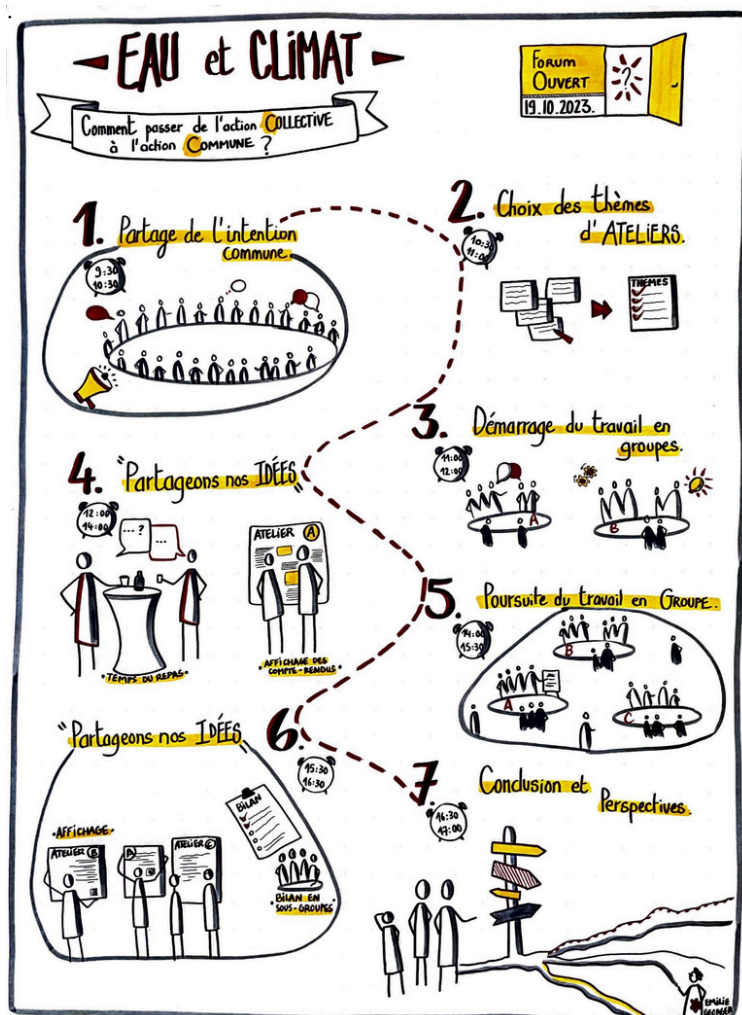
# Toutes nos actions 2023

## 2 temps forts pour l'Union régionale des CPIE

**Un forum ouvert « Eau Climat : agir en commun en faveur des transitions » réunissant une soixantaine d'acteurs régionaux et le séminaire annuel de l'Union régionale, découvrez ces deux temps forts qui ont rythmé le mois d'octobre.**

L'Union Régionale des CPIE de Bourgogne Franche-Comté a organisé le 19 octobre dernier un forum ouvert « Eau Climat : agir en commun en faveur des transitions ». Une soixantaine d'acteurs territoriaux et régionaux se sont réunis à Dijon, à la Maison de l'architecture, Latitude 21, pour tenter de répondre à la question « comment passer de l'action collective à l'action commune ? » La journée a été riche de rencontres et d'échanges autour de plusieurs ateliers initiés le jour même par les participants : du bon usage de l'eau potable, bassin versant et agriculture, renforcer les cycles de l'eau comme outils pour l'adaptation au changement climatique, conflits d'objectifs et partage du pouvoir, définir ensemble le prix de l'eau, territoires orphelins, résilience et comment mieux mobiliser, qui décide qui pollue qui paie ...

L'Union Régionale a également proposé le vendredi 20 octobre, dans les locaux du CPIE Pays de Bourgogne, un séminaire à l'attention des salariés et administrateurs des 6 CPIE de Bourgogne Franche-Comté. Il s'agissait de la première rencontre régionale depuis l'arrivée du 6ème CPIE basé en Puisaye. Au-delà de l'interconnaissance entre les 50 participants, l'objectif de la journée était de partager des communs au sein de l'Union Régionale avec différentes activités et temps de travail dont l'assemblée générale de l'UR.





# RAPPORT FINANCIER

---

# SYNTHÈSE DE L'ACTIVITÉ

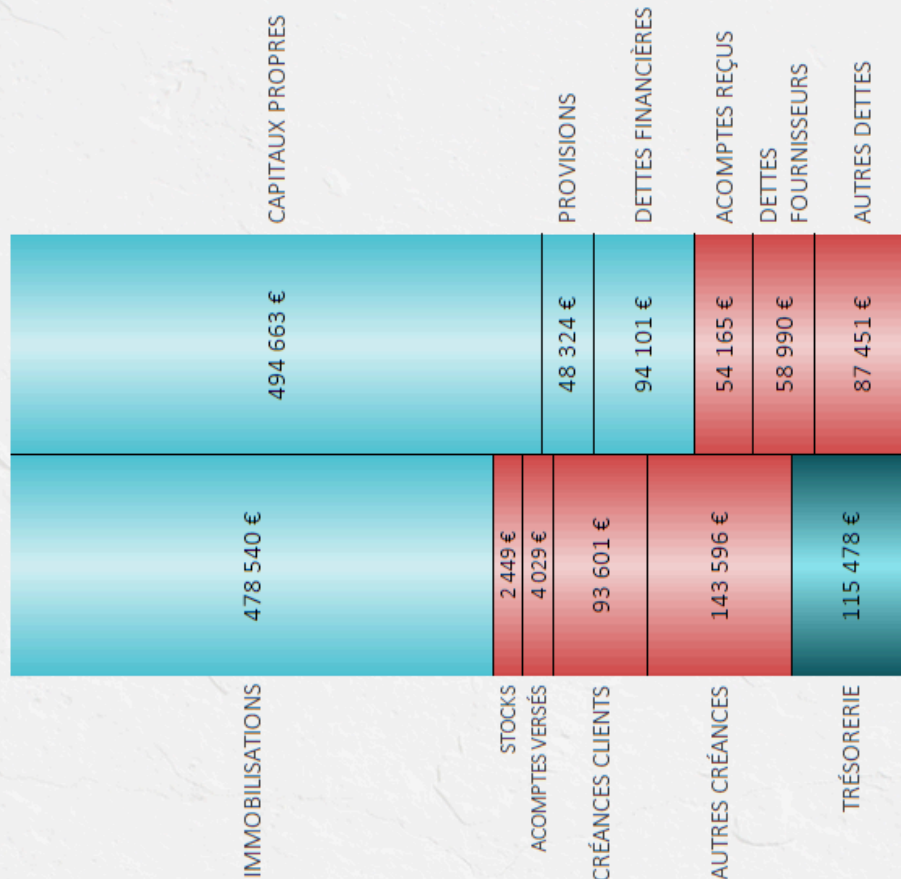
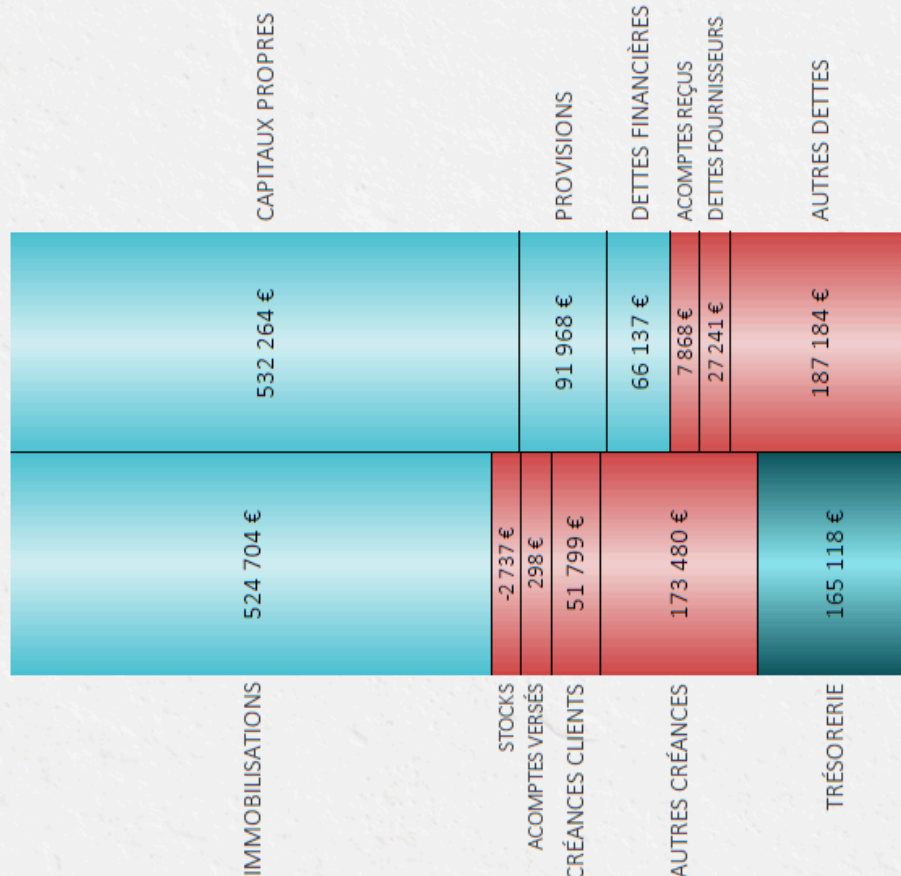
	2023	2022	Évolution
Chiffre d'affaires	604 989 €	511 708 €	+93 281 € +18,2%
Ventes + Production réelle	605 806 €	512 518 €	+93 288 € +18,2%
Marge globale	556 416 €	479 417 €	+76 999 € +16,1%
Charges de fonctionnement	148 400 €	163 285 €	-14 885 € -9,1%
Impôts et taxes	21 731 €	11 384 €	+10 347 € +90,9%
Charges de personnel	451 583 €	373 400 €	+78 183 € +20,9%
Dotations aux amortissements	21 621 €	16 532 €	+5 089 € +30,8%
Dotations aux provisions	43 644 €	10 533 €	+33 111 € +314,4%
Résultat d'exploitation	38 853 €	75 896 €	-37 043 € -48,8%
Résultat financier	1 344 €	-492 €	+1 836 €
Résultat courant	40 197 €	75 404 €	-35 207 € -46,7%
Résultat exceptionnel	7 140 €	4 945 €	+2 195 € +44,4%
Résultat de l'exercice	47 337 €	80 348 €	-33 011 € -41,1%

BILAN AU 31/12/2023

BILAN AU 31/12/2022

**ACTIF**  
912 662 €

**PASSIF**  
837 694 €



**FONDS DE ROULEMENT**  
165 665 €

**FONDS DE ROULEMENT**  
158 548 €

**BESOIN EN F.R.**  
547 €

**BESOIN EN F.R.**  
43 069 €

**TRÉSORERIE**  
165 118 €

**TRÉSORERIE**  
115 479 €





# **NOS PARTENAIRES**

---

# Ils nous font confiance

## Collectivités

Autun, Cessy les Bois, Chalon sur Saône, Charnay-lès-Mâcon, Collonge la Madeleine, Couches, Créot, Donzy, Epertully, Epinac, Le Creusot, Montcenis, Montchanin, Morlet, Saint Emiland, Saint Gervais sur Couches, Saint Léger du Bois, Saint Martin de Commune, Saint-Eusèbe, Saisy, Sully, Tintry, Tournus, Communauté d'Agglomération Beaune Côte et Sud, Communauté d'Agglomération du Grand Chalon, Communauté de communes du Grand Autunois Morvan, Communauté de communes du Montbardois, Communauté de communes du Sinémurien, Communauté de communes Loire Vignoble et Nohain, Communauté de communes Loire, Nièvre et Bertranges, Communauté Urbaine Creusot Montceau, Communauté de communes Saint Cyr Mère Boitier

## Autres collectivités et organismes

Agence de promotion du Grand Autunois Morvan, Agence Régionale de Santé BFC, Agence régionale pour la biodiversité (ARB), CAF de Saône et Loire, CARSAT, Centre Intercommunal d'Action Sociale GAM et ses centres sociaux, centre social de Tournus, Chambre des Métiers de l'Artisanat de Bourgogne, Chambre du Commerce et de l'Industrie de Bourgogne Franche Comté, CLEM, Conférence des financeurs 71, Conseil départemental de Côte d'Or, Conseil départemental de la Nièvre, Conseil départemental de Saône et Loire, Conseil départemental de la Nièvre, Conseil Régional Bourgogne Franche-Comté, Conseil régional de tourisme (CRT) de Bourgogne Franche-Comté, FAB LAB Autun, Foyer rural de la Chapelle sous Brancion, GIE IMPA, Odyssée Loisirs, OPAC 71, SIBVB (Syndicat Intercommunal du Bassin Versant de la Bourbince), SINETA (Syndicat Intercommunal d'Études et d'Aménagement de l'Arroux et de son bassin versant), SMEMAC (Syndicat Mixte de l'Eau Morvan Autunois Couchois), SMEVOM du Charolais Brionnais Autunois, IUT du Creusot - Université de Bourgogne, Médiathèque du Creusot, Pôle santé d'Epinac

## Etat et Union Européenne

ADEME Agence de l'Environnement et de la Maîtrise de l'Energie, Agence de l'Eau Loire-Bretagne, Agence de l'Eau Rhône Méditerranée Corse, Agence Nationale de la Cohésion des Territoires (ANCT), Direction Régionale de l'Environnement, de l'Aménagement et du Logement (DREAL) Bourgogne Franche-Comté, Direction régionale de l'agriculture, de l'alimentation et de la forêt (DRAAF) Bourgogne Franche Comté, Union Européenne (FEDER)

## Entreprises et Fondations

Banque Populaire Bourgogne Franche Comté, Biocoop Autun, CERFRANCE, Crédit Agricole, EcoTree, Evasion 78, Fondation Léa Nature, Gamm Vert La Drée, L'Agence du Patrimoine, Michelin, MSA, Mutualité Française Bourguignonne, Saint Gobain, Sherwin, SUEZ, Terra Symbiosis, Véolia

## Associations

ACTE, Association Chalonnaise pour une Transition Écologique et citoyenne, Bocaux & co, CAUE 71, Conservatoire des Espaces Naturels de Bourgogne, Fédération départementale des foyers ruraux, Foyer rural de la Chapelle sous Brancion, Groupe régional d'animation et d'initiations à la nature et à l'environnement (GRAINE) Bourgogne Franche Comté, Ligue pour la Protection des Oiseaux (LPO), Les Ateliers nomades, Les petites cantines, Les petits frères des pauvres, RCF, Réseau Compost Citoyen, Rotary Club Montceau les Mines, Société d'histoire naturelle d'Autun (SHNA), Stimulage Epinac, UNAT Bourgogne Franche-Comté, Union Nationale des CPIE, Union régionale des CPIE de Bourgogne Franche-Comté, Zéro WASTE Chalon sur Saône



# **ANNEXES**

---



PAYS DE BOURGOGNE

# CONVENTION PLURIANNUELLE D'OBJECTIFS



Entre la Communauté de communes  
du Grand Autunois Morvan et le CPIE Pays de Bourgogne



le Grand **Autunois** Morvan

## BILAN 2022-2023

# Objectifs de la convention

## **OBJECTIF N°1**

Sensibiliser le jeune public à la transition écologique et au développement durable

- Sensibiliser aux enjeux du changement climatique, de la raréfaction des ressources, de la transition énergétique ou de la biodiversité,
- Faciliter l'action au quotidien et le changement de comportements,
- Faire le lien et outiller également l'entourage du jeune public : familles, professionnels les encadrant durant le temps scolaire ou extrascolaire



## **OBJECTIF N°2**

Favoriser la découverte de son environnement de proximité

- Promouvoir à l'échelle intercommunale la connaissance de son environnement et du patrimoine (biodiversité, eau ...)
- Développer le bien vivre ensemble et les liens sociaux
- S'appuyer sur les ressources du territoire et notamment le site du CPIE (séjours de proximité, sorties ...)



## **OBJECTIF N°3**

Faciliter et accompagner les projets du territoire et les initiatives citoyennes

- Faire émerger et accompagner des projets concrets
- Collaborer aux actions du territoire dans le domaine de la transition écologique et du développement durable
- Etre un appui dans la mise en œuvre des projets de la CCGAM (plan climat, plan alimentaire, contrat local de santé, projet éducatif territorial ...)



# Les actions menées en 2022-2023

## Chiffres clés

Action n°1

### LES MINI CAMPS

Pension complète - camping sous tentes CCGAM, piscine, 5 demi journées d'animation par semaine

#### 2 séjours en 2022 (biodiversité)

du 18 au 22 juillet 2022 : 14 enfants de 8 à 12 ans

du 25 au 29 juillet 2022 : 14 enfants de 12 à 14 ans

#### 2 séjours 2023

du 17 au 21 juillet : 16 enfants de 8 à 12 ans (Ecol'Eau dont visite SMEMAC)

du 24 au 28 juillet : 16 enfants de 12 à 14 ans (Faire soi-même)

#### 1 colo apprenante en 2023

du 21 au 25 août 2023 « les p'tits é-colos » : 10 enfants de 9 à 11 ans



Action n°2

### INTERVENTIONS SCOLAIRES

1 à 2 séances par classe suivant les projets et demandes des enseignants

Thématiques générales d'intervention : *Eau, Tri-recyclage, Biodiversité, Changement climatique*



En : 11 écoles, 21 classes, 490 enfants sensibilisés

2022 : 13 écoles, 40 classes, 780 enfants sensibilisés

En

2023

#### Autres formats d'intervention :

Aire terrestre éducative à l'école Bouteiller à Autun

Forum semaine du goût à l'école Victor Hugo à Autun

Ecoles dehors à Lucenay l'Evêque

Participation à un événement organisé par les parents d'élèves de l'école Le Parc à Autun



# Communes d'interventions



## Perspectives 2024



- Outils et ressources à mettre à disposition des enseignants et familles (s'appuyer éventuellement sur le portail citoyen en cours de construction)
- Flécher une partie du budget pour des interventions scolaires en lien avec les projets du territoire :
  - Semaine du goût à l'école Victor Hugo (actions PAT)
  - Ecoles d'Epinaç (maternelles et primaires) (actions Petites Villes de Demain)
  - Ecole Bouteiller à Autun (labellisation de l'aire terrestre éducative)
  - Ecole Victor Hugo (liens avec le projet mené par Odysée Loisirs sur la biodiversité)
  - Ecole de Couches (projet maillage vert)



PAYS DE BOURGOGNE



Un projet intergénérationnel qui réunit personnes retraitées et élèves de l'école objets du village ! Recherche d'anciens, photographies, récits de vie, partage, échanges, complicité jusqu'à l'inauguration officielle !

# Exposition Mon village d'hier à aujourd'hui

**Bilan de l'accompagnement  
des habitants de Saint Léger du Bois - 2023**

## Un objectif...

Contribuer à réduire l'isolement par l'implication. Donner envie de s'impliquer dans son village, de se sentir utile.



## ... en 3 étapes

- 1 Construction du projet avec les enseignantes et appel à participation auprès des habitants
- 2 Constitution du groupe et organisation des séances de création de l'exposition
- 3 Mise en place et inauguration de l'exposition

## 8 séances de préparation pour faire connaissance et créer du lien

Séance 1 : présentation du projet, rencontre et visite de l'école  
 Séance 2 : découverte des photos collectées et tri par thème  
 Séance 3 : prise de photos et découverte des objets d'autrefois  
 Séance 4 : échanges sur l'école d'autrefois et titres des panneaux

Séance 5 : décoration des 20 panneaux et dessins  
 Séance 6 : décoration des 20 panneaux et dessins  
 Séance 7 : collage photos et choix des textes  
 Séance 8 : collage photos et choix des textes





9  
participants  
seniors



46  
élèves



150  
visiteurs lors  
de  
l'inauguration



## L'inauguration de l'exposition...

Un moment émouvant pour le groupe, un temps fort pour la commune



## Et d'autres moments de partage initiés par les membres du groupe eux-mêmes...

- balades avec l'école sur la découverte de la commune
- participation active au spectacle de la kermesse sur le même thème que l'exposition
- participation au voyage scolaire au musée de l'école d'autrefois à Chalon sur Saône
- organisation de temps de rencontre et visites hors cadre scolaire





# LE CPIE PAYS DE BOURGOGNE, QUI SOMMES NOUS ?

Notre association

Le réseau

Nos missions

---

# Le CPIE Pays de Bourgogne, qui sommes nous ?



## Notre association

Le CPIE (Centre Permanent d'Initiatives pour l'Environnement) Pays de Bourgogne est une association de loi 1901 qui agit pour le développement durable de son territoire. Depuis plus de 25 ans, le CPIE développe ses actions sur le territoire bourguignon, en partenariat avec les acteurs locaux.

**La vision du CPIE Pays de Bourgogne est de faciliter toute action en faveur de la transition écologique à travers l'éducation, le lien social et le tourisme durable.**

Résolument engagé dans la transformation de notre société par une meilleure prise en compte des enjeux de développement durable, le CPIE entend favoriser toute action visant à promouvoir de nouvelles manières d'agir, soit en étant lui-même l'initiateur d'expériences innovantes, soit en facilitant ou s'associant à leur mise en œuvre d'un point de vue technique ou méthodologique.

## Nos valeurs

Le CPIE Pays de Bourgogne inscrit son action dans le respect et la promotion des valeurs suivantes :

- humanisme et nature
- démocratie et laïcité
- sciences et conscience
- engagement et responsabilité

## Nos agréments

- Centre d'accueil "classes environnement"
- Centre d'hébergement pour mineurs
- Agrément Jeunesse et Sports
- Organisme de formation

# Le CPIE Pays de Bourgogne, qui sommes nous ?

## Nos missions

La mission du CPIE Pays de Bourgogne se réalise à travers quatre domaines d'intervention privilégiés :

### ANIMATION ET EDUCATION

- Animations en milieu scolaire ou au CPIE
- Conception et animation de programmes pédagogiques
- Accompagnement d'établissements et d'enseignants dans leur démarche environnementale
- Création d'outils et de supports pédagogiques
- Conception et animation d'ateliers/stages pour le grand public

### ACCOMPAGNEMENT DES TERRITOIRES

- Facilitation de processus de médiation et de concertation locale
- Conception et réalisation de stratégies de sensibilisation des publics
- Ingénierie et conduite de projets de développement durable
- Conception et mise en œuvre de parcours d'interprétation et de valorisation du patrimoine

### ESPACE DE VIE SOCIALE

- Renforcement des liens sociaux et familiaux, et des solidarités de voisinage
- Coordination des initiatives favorisant la vie collective et la prise de responsabilité des usagers
- Participation au bien-être individuel et collectif des habitants
- Permettre la rencontre, le partage et le développement du pouvoir d'agir

### TOURISME

- Accueil de groupes en hébergement collectif
- Mise à disposition de salle de réception et restauration collective
- Accueil de séminaires, rencontres, réunions, stages professionnels
- Mise à disposition des espaces collectifs (piscine, bois, pré, verger etc.)



# Le CPIE Pays de Bourgogne, qui sommes nous ?

## La force d'un réseau national



**80**  
CPIE dans  
63  
départements

**12**  
Unions  
régionales

**1**  
Union  
nationale

## Des valeurs, des missions communes :

“

La spécificité de notre réseau d'associations est de co-construire au quotidien des actions de développement durable avec les habitantes, habitants et l'ensemble des acteurs en territoire.

Cela consiste à :

1. Être à l'écoute des territoires, des citoyennes et citoyens, de leurs envies et de leurs besoins, car les habitantes et habitants sont les premiers acteurs du développement durable.
2. Distiller des idées et des solutions pour le changement environnemental
3. Connecter entre eux les habitantes, habitants et les acteurs d'un même territoire pour « agir en solidaire et non en solitaire »
4. Coopérer et agir ensemble pour un monde plus écologique et solidaire.



# Le CPIE Pays de Bourgogne, qui sommes nous ?

## Union régionale des CPIE Bourgogne Franche Comté



### Les missions de l'Union régionale :

- Facilitation des projets collectifs et mobilisation citoyenne.
- Sensibilisation de tous les publics.
- Appui aux politiques territoriales.
- Conception et partage de ressources.
- Organisme de Formation (Qualiopi).
- Expertise naturaliste, scientifique et technique.
- Valorisation et interprétation des patrimoines, outils pédagogiques innovants.
- Accompagnement des projets locaux.

## Notre projet commun :

### Notre éthique et nos valeurs

Humanisme, respect de la démarche scientifique et affirmation du pouvoir d'agir citoyen.

### Une culture réseau

Depuis 1982 L'Union Régionale s'engage au côté des différents acteurs (associations, collectivités, entreprises, citoyens...) pour assembler les compétences de chacun, agir et construire ensemble.

### Un panel de ressources, de compétences et de moyens pour :

Mobiliser, Mutualiser, Collaborer, Accompagner, Faciliter, Fédérer, Partager, Former.

### Une approche globale des transitions écologiques en territoires

Biodiversité, changement climatique, santé environnement, eau, alimentation et bio ressources.

### Nos ambitions pour la région

Interlocuteur privilégié pour accélérer les transitions sociétales et écologiques :

- Faciliter le déploiement en région des programmes nationaux.
- Relayer au niveau national les innovations des CPIE de la région.
- Capitaliser et favoriser l'essaimage d'un territoire à l'autre.
- Expérimenter, développer et décliner des projets territoriaux de transition écologique et solidaire.





PAYS DE BOURGOGNE

## Contact

CPIE PAYS DE BOURGOGNE

✉ 10 route de Morlet

71360 Collonge la Madeleine

@ contact@cpie-pays-de-bourgogne.com

www.cpie-pays-de-bourgogne.com

☎ 03.85.82.12.27

Nous soutenir



Nous suivre

